



ประกาศสถาบันการแพทย์ฉุกเฉินแห่งชาติ  
เรื่อง เกณฑ์ วิธีการ และแนวทางการรับรองมาตรฐานรถบริการการแพทย์ฉุกเฉิน  
พ.ศ. ๒๕๖๔

โดยที่เป็นการสมควรกำหนดเกณฑ์ วิธีการ และแนวทางการรับรองมาตรฐานรถบริการการแพทย์ฉุกเฉิน เพื่อให้เป็นไปตามมาตรฐานและหลักเกณฑ์เกี่ยวกับระบบการแพทย์ฉุกเฉินที่คณะกรรมการการแพทย์ฉุกเฉิน มีมติในการประชุมครั้งที่ ๑/๒๕๕๓ เมื่อวันที่ ๒๖ ตุลาคม ๒๕๕๒ และใช้สำหรับการรับรองมาตรฐานรถบริการการแพทย์ฉุกเฉินตามประกาศสำนักงานตำรวจแห่งชาติ เรื่อง กำหนดหลักเกณฑ์การขออนุญาตใช้ไฟสัญญาณ วิทยุและเสียงสัญญาณ ลงวันที่ ๒ พฤษภาคม พ.ศ. ๒๕๔๖ และที่แก้ไขเพิ่มเติม (ฉบับที่ ๓) พ.ศ. ๒๕๕๓

อาศัยอำนาจตามความในมาตรา ๑๕ (๒) และ (๙) แห่งพระราชบัญญัติการแพทย์ฉุกเฉิน พ.ศ. ๒๕๕๑ สถาบันการแพทย์ฉุกเฉินแห่งชาติ จึงออกประกาศไว้ ดังต่อไปนี้

ข้อ ๑ ประกาศนี้ เรียกว่า “ประกาศสถาบันการแพทย์ฉุกเฉินแห่งชาติ เรื่อง เกณฑ์ วิธีการ และแนวทางการรับรองมาตรฐานรถบริการการแพทย์ฉุกเฉิน พ.ศ. ๒๕๖๔”

ข้อ ๒ ประกาศนี้ให้มีผลใช้บังคับ ตั้งแต่วันที่ ๓ พฤษภาคม พ.ศ. ๒๕๖๔ เป็นต้นไป

ข้อ ๓ ให้ยกเลิกบรรดา กฎ คำสั่ง หรือคู่มือแนวทางปฏิบัติที่เกี่ยวกับรถบริการการแพทย์ฉุกเฉิน อื่น ๆ ในส่วนที่กำหนดไว้แล้วในประกาศนี้ หรือซึ่งแย้งกับความในประกาศนี้

ข้อ ๔ ในประกาศนี้

“รถบริการการแพทย์ฉุกเฉิน” หมายความว่า รถหรือยานพาหนะทางบกทุกชนิดยกเว้นรถไฟหรือรถราง ที่ปฏิบัติการฉุกเฉินนับแต่การรับรู้ถึงภาวะการเจ็บป่วยฉุกเฉินจนถึงการดำเนินการให้ผู้ป่วยฉุกเฉินได้รับการบำบัด รักษาให้พ้นภาวะฉุกเฉิน ซึ่งรวมถึงการประเมิน การจัดการ การประสานงาน การควบคุม ดูแล การติดต่อสื่อสาร การลำเลียงหรือขนส่ง การตรวจวินิจฉัย และการบำบัดรักษาพยาบาลผู้ป่วยฉุกเฉินทั้งนอกสถานพยาบาล และในสถานพยาบาล

“สพฉ.” หมายความว่า สถาบันการแพทย์ฉุกเฉินแห่งชาติ

ข้อ ๕ รถบริการการแพทย์ฉุกเฉิน ที่ สพฉ. จะรับรองมาตรฐาน เพื่อใช้ประกอบการพิจารณาอนุญาตให้ใช้ไฟสัญญาณวิทยุและเสียงสัญญาณตามกฎหมายว่าด้วยการจราจรทางบก แบ่งออกเป็น ๒ ประเภท

(๑) ประเภทลำเลียงผู้ป่วย ซึ่งเป็นรถที่มีเตียงและมีพื้นที่ในการปฏิบัติการแพทย์สำหรับผู้ป่วยฉุกเฉิน ซึ่งมีลักษณะ อุปกรณ์ และเครื่องมือ ตามภาคผนวก ๑ แนบท้ายประกาศนี้

(๒) ประเภทไม่ลำเลียงผู้ป่วย ซึ่งเป็นรถที่ไม่มีเตียงสำหรับผู้ป่วยฉุกเฉิน แต่สามารถปฏิบัติการแพทย์ และปฏิบัติการอำนวยการหรือลำเลียงอวัยวะ ยา เวชภัณฑ์ เครื่องมือทางการแพทย์ เครื่องมือสื่อสาร หรือบุคลากรทางการแพทย์ สำหรับให้บริการผู้ป่วยฉุกเฉิน ซึ่งมีลักษณะ อุปกรณ์ และเครื่องมือ ตามภาคผนวก ๒ แนบท้ายประกาศนี้

ข้อ ๖ หน่วยปฏิบัติการ สถานพยาบาล หรือหน่วยงานหรือองค์กรอื่น ที่ประสงค์จะขอรับการรับรองมาตรฐานรถบริการการแพทย์ฉุกเฉิน ต้องขึ้นทะเบียนปฏิบัติงานในระบบการแพทย์ฉุกเฉิน หรือผ่านการรับรองตามเกณฑ์ที่ สพฉ. กำหนด

ข้อ ๗ รถที่จะขอรับการรับรองมาตรฐานรถบริการการแพทย์ฉุกเฉิน ต้องมีลักษณะหรือได้รับการจดทะเบียน ดังนี้

(๑) จดทะเบียนในนามหน่วยงานของรัฐ หรือนิติบุคคล หรือผู้ปฏิบัติหน้าที่มีบันทึกข้อตกลงหรือสัญญาร่วมปฏิบัติการกับหน่วยงานของรัฐ หรือนิติบุคคล

(๒) จดทะเบียน ต่อทะเบียน ชำระภาษีรถยนต์ และภาษีสรรพสามิตถูกต้องครบถ้วน

(๓) ในกรณีเป็นรถบริการการแพทย์ฉุกเฉินประเภทลำเลียงผู้ป่วยต้องจดทะเบียนเป็นรถพยาบาลตามกฎหมายว่าด้วยพระราชบัญญัติรถยนต์ พ.ศ. ๒๕๒๒

(๔) การขอรับรองเป็นรถบริการการแพทย์ฉุกเฉินครั้งแรก รถต้องมีอายุไม่เกิน ๗ ปี นับจากวันที่จดทะเบียน

(๕) จัดให้มีประกันภัยรถยนต์ภาคสมัครใจโดยมีความคุ้มครองตามกรมธรรมรถยนต์ตามภาคผนวก ๑ แนบท้ายประกาศนี้

กรณีในพื้นที่พิเศษ พื้นที่ห่างไกล พื้นที่ขาดแคลน พื้นที่ที่เข้าถึงได้ยาก ต้องการให้มีรถบริการการแพทย์ฉุกเฉินแต่ไม่เป็นไปตาม เกณฑ์ วิธีการ และแนวทางการรับรองมาตรฐานรถบริการการแพทย์ฉุกเฉินให้ดำเนินการพิจารณาผ่านคณะกรรมการที่กำกับดูแลด้านการแพทย์ฉุกเฉินระดับจังหวัด และส่งเรื่องให้ สพฉ. พิจารณาเป็นกรณีไป

ข้อ ๘ รถบริการการแพทย์ฉุกเฉินที่ สพฉ. ออกหนังสือรับรองมาตรฐานแล้ว ให้ระยะเวลา การรับรองมีผลคราวละ ๓ ปี

ทั้งนี้รถบริการการแพทย์ฉุกเฉินที่จะขอต่ออายุการรับรองมาตรฐาน ต้องมีอายุรถไม่เกิน ๑๒ ปี นับแต่วันที่จดทะเบียน เว้นแต่รถบริการการแพทย์ฉุกเฉินที่มีความจำเป็นตาม ข้อ ๗ วรรคสอง

ข้อ ๙ ให้รถที่ผ่านการรับรองมาตรฐานและได้รับการอนุญาตเป็นรถบริการการแพทย์ฉุกเฉิน มีสิทธิใช้ไฟสัญญาณวับวาบและเสียงสัญญาณไซเรนได้ตามกฎหมายว่าด้วยการจราจรทางบก โดยให้ติดตั้งไฟสัญญาณวับวาบไว้บนหลังคารถ โดยวางตำแหน่งไฟสัญญาณวับวาบแสงแดงไว้ที่ด้านขวาเหนือผู้ขับขี่แสงน้ำเงินอยู่ฝั่งซ้ายเหนือศีรษะของผู้ขับขี่

ข้อ ๑๐ กรณีดังต่อไปนี้ เป็นเหตุที่ สพฉ. ใช้ในการยกเลิกการรับรองมาตรฐานรถบริการการแพทย์ฉุกเฉิน

(๑) หน่วยปฏิบัติการ สถานพยาบาล หรือหน่วยงานหรือองค์กรอื่นที่ไม่เป็นไปตามข้อ ๖

(๒) หน่วยปฏิบัติการ สถานพยาบาล หรือหน่วยงานหรือองค์กรอื่นได้สิ้นสภาพ หรือยุบหรือยกเลิกหรือมีการควบรวมเข้าด้วยกัน

(๓) ใช้รถบริการการแพทย์ฉุกเฉินในการทำความผิดต่อกฎหมายอาญาอย่างร้ายแรง

(๔) ผ่าฝืนหรือกระทำการผิดกฎจราจร จนเป็นเหตุให้มีผู้อื่นได้รับบาดเจ็บสาหัส

(๕) หน่วยปฏิบัติการ สถานพยาบาล หรือหน่วยงาน หรือองค์กรอื่นตามข้อ ๖ ซึ่งถูกจำกัดสิทธิตามมาตรา ๒๙ วรรคสาม และไม่ดำเนินการปรับปรุงแก้ไขตามที่ กพฉ. หรือ สพฉ. สั่งการและการนั้นกระทบต่อการมาตรฐานการดำเนินการ หรือความปลอดภัยในการปฏิบัติการฉุกเฉิน

(๖) ผู้ปฏิบัติการซึ่งเป็นเจ้าของกรรมสิทธิ์ หรือผู้ครอบครองรถบริการการแพทย์ฉุกเฉินที่มีบันทึกข้อตกลง หรือสัญญาร่วมปฏิบัติการตามข้อ ๗ (๑) พันสภาพจากการเป็นผู้ปฏิบัติการของหน่วยปฏิบัติการสถานพยาบาล หรือหน่วยงานหรือองค์กรอื่นตามข้อ ๖ ไม่ว่ากรณีใด ๆ และไม่สามารถหาสังกัดใหม่ได้ ภายใน ๙๐ วันนับแต่วันที่พ้นจากสภาพดังกล่าว

(๗) มีการร้องเรียนหรือตรวจพบหรือความปรากฏว่ารถบริการการแพทย์ฉุกเฉิน ไม่มีลักษณะที่เป็นสาระสำคัญตามภาคผนวก ๑ หรือภาคผนวก ๒ แนบท้ายประกาศนี้

เมื่อความปรากฏหรือมีการร้องเรียนเหตุตามวรรคหนึ่ง หรือเหตุฝ่าฝืนตามมาตรา ๒๙ (๓) แห่งพระราชบัญญัติการแพทย์ฉุกเฉิน พ.ศ.๒๕๕๑ ให้มีการสอบสวนข้อเท็จจริง และหากพบว่ามิมีผลกระทบให้ สพฉ. มีหนังสือตักเตือนหรือยกเลิก และให้ใช้หนังสือตักเตือนประกอบการพิจารณาต่ออายุการรับรองด้วย หากมีการตักเตือนแล้วไม่ปรับปรุงแก้ไข ให้ สพฉ. ประกาศยกเลิกการรับรองมาตรฐานรถบริการการแพทย์ฉุกเฉิน

ข้อ ๑๑ วิธีการขอรับการรับรองมาตรฐานรถบริการการแพทย์ฉุกเฉิน สพฉ. อาจมอบหมายให้บุคคลหรือหน่วยงานอื่นตรวจสภาพหรือเอกสารหลักฐานเบื้องต้น หรือให้เป็นไปตามขั้นตอนการรับรองมาตรฐานรถบริการการแพทย์ฉุกเฉิน ที่ สพฉ. กำหนด ซึ่งอาจกำหนดให้ยื่นและแสดงรายละเอียดในระบบสารสนเทศตามภาคผนวก ๓ แนบท้ายประกาศนี้

แบบหนังสือรับรองมาตรฐานรถบริการการแพทย์ฉุกเฉิน หรือตราสัญลักษณ์ของรถบริการการแพทย์ฉุกเฉินที่ได้ผ่านการรับรองมาตรฐานแล้ว ให้เป็นไปตามภาคผนวก ๔ แนบท้ายประกาศนี้

ข้อ ๑๒ ให้ถือว่ารถบริการการแพทย์ฉุกเฉินที่ได้รับการรับรองมาตรฐานรถบริการการแพทย์ฉุกเฉินจาก สพฉ. ให้ไว้แล้วก่อนประกาศนี้มีผลใช้บังคับ เป็นรถบริการการแพทย์ฉุกเฉินที่ได้รับการรับรองมาตรฐานตามประกาศนี้ไปจนถึงวันหมดอายุเดิม กรณีที่มีการเปลี่ยนผู้ถือกรรมสิทธิ์หรือเปลี่ยนผู้ครอบครองรถบริการการแพทย์ฉุกเฉิน ให้เป็นหน้าที่ของผู้รับรองที่ต้องแจ้งการเปลี่ยนผู้ถือกรรมสิทธิ์หรือเปลี่ยนผู้ครอบครองกรณีและผู้ถือกรรมสิทธิ์หรือผู้ครอบครองรายใหม่ไม่ผ่านการประเมินตามข้อ ๖ และข้อ ๗ ให้ถือว่า การรับรองมาตรฐานรถบริการการแพทย์ฉุกเฉินสิ้นสุดลง

ข้อ ๑๓ ให้เลขาธิการสถาบันการแพทย์ฉุกเฉินแห่งชาติ เป็นผู้รักษาการตามประกาศนี้ กรณีที่มีปัญหาต้องวินิจฉัยเกี่ยวกับการปฏิบัติตามประกาศนี้ หรือมีเหตุอันสมควรให้ยกเว้นหรือผ่อนผันการปฏิบัติตามประกาศนี้ ให้สำนักรับรองและกำกับมาตรฐาน หรือหน่วยงานใน สพฉ. ที่ได้รับมอบหมาย เสนอความเห็นเพื่อประกอบการพิจารณาของเลขาธิการสถาบันการแพทย์ฉุกเฉินแห่งชาติเป็นกรณีไป

ประกาศ ณ วันที่ ๒๑ มกราคม พ.ศ. ๒๕๖๔

เรืออากาศเอก

(อัจฉริยะ แพงมา)

เลขาธิการสถาบันการแพทย์ฉุกเฉินแห่งชาติ

ภาคผนวก แนบท้ายประกาศสถาบันการแพทย์ฉุกเฉินแห่งชาติ  
เรื่อง เกณฑ์ วิธีการ และแนวทางการรับรองมาตรฐานรถบริการการแพทย์ฉุกเฉิน  
พ.ศ. ๒๕๖๔

ภาคผนวก ๑

เกณฑ์การรับรองรถบริการการแพทย์ประเภทลำเลียงผู้ป่วย

ส่วนที่ ๑

เครื่องมือและอุปกรณ์การแพทย์

● **ระดับปฏิบัติการแพทย์ขั้นพื้นฐาน** หมายถึง รถบริการการแพทย์ฉุกเฉินซึ่งดำเนินกิจการปฏิบัติการแพทย์ขั้นพื้นฐานตามการอำนวยความสะดวก ให้แก่ผู้ป่วยฉุกเฉินที่มีความเสี่ยงต่อการเสียชีวิตหรือการรุนแรงขึ้นของการบาดเจ็บ หรืออาการป่วยนั้นในห้วงเวลาขณะทำการปฏิบัติการฉุกเฉินนั้น

**เครื่องมือและอุปกรณ์การแพทย์ที่จำเป็นต้องมี**

๑. เตียงเคลื่อนย้ายผู้ป่วย มีล้อเข็น มีเข็มขัดนิรภัยรัดผู้ป่วย ไม่น้อยกว่า ๓ จุด และสามารถปรับนั่งได้ ล้อรถเข็นหมุนได้รอบ ๓๖๐ องศาอย่างน้อย ๒ ล้อ มีกลไกสำหรับช่วยเข็นขึ้นชั้นรถบริการการแพทย์ฉุกเฉิน สามารถรองรับน้ำหนักทั้งหมดได้ไม่น้อยกว่า ๑๕๐ กิโลกรัม เป็นผลิตภัณฑ์จากผู้ผลิตที่ได้รับการรับรองคุณภาพมาตรฐานสากล (EN ๑๗๘๙) ผ่านการรับรองมาตรฐานการทดสอบการชนด้วยแรงไม่น้อยกว่า ๑๐ G ตามมาตรฐาน (EN ๑๘๖๕) หรือมาตรฐานอื่นหรือการทดสอบอื่นที่เทียบเท่าพร้อมแนบเอกสาร หรือตามที่ สพฉ. ประกาศ เพิ่มเติม มีเบาะรองนอนตลอดตามยาวของเตียง สามารถถอดล้างทำความสะอาดได้ มีช่องสำหรับเสียบเสาน้ำเกลือ ทั้งด้านซ้ายและขวา พร้อมเสาน้ำเกลือจำนวน ๑ ต้น สามารถปรับระดับสูงต่ำได้ และยึดติดกับโครงเตียงได้อย่างมั่นคง

๒. มีระบบป้องกันการกระดกของเตียงเมื่อผู้ป่วยนั่งบริเวณปลายเตียง ส่วนท้ายเตียงจะต้องมีความมั่นคงไม่กระดกล้ม

๓. มีกลไกในการพับขาเตียงให้พับไปกับฐานเตียงโดยแยกบังคับให้ขาเตียงพับขึ้นที่ละขา และเมื่อดึงเตียงลงจากรถล้อคู่หลังและคู่หน้าจะกางออกเองโดยอัตโนมัติ (Automatic Loading Stretcher) มีราวป้องกันผู้ป่วยตกเตียงทั้งสองข้าง สามารถพับเก็บไปด้านล่างได้

๔. มีกลไกในการยึดตรึงผู้ป่วยเพื่อป้องกันการเลื่อนหลุดไปด้านหน้าหรือด้านหลังระหว่างเคลื่อนย้าย โดยอาจเป็นเข็มขัดนิรภัยรัดผู้ป่วยไม่น้อยกว่า ๓ จุด หรือกลไกอื่นเพิ่มเติม

๕. ฐานเตียง มีกลไกในการยึดตรึงระหว่างฐานเตียงและเตียงเคลื่อนย้ายผู้ป่วย เพื่อป้องกันไม่ให้เตียงหลุดออกจากฐานเตียงขณะเคลื่อนย้าย ผ่านการรับรองมาตรฐานการทดสอบการชนด้วยแรงไม่น้อยกว่า ๑๐ G ตามมาตรฐาน (EN ๑๘๖๕) หรือตามที่ สพฉ. ประกาศ เพิ่มเติม

๖. ฐานเตียงสำหรับติดตั้งบนรถบริการการแพทย์ฉุกเฉิน มีความมั่นคงปลอดภัย โดยฐานเตียงได้รับการทดสอบความปลอดภัยตามมาตรฐาน (EN ๑๗๘๙) หรือ (EN ๑๘๖๕) หรือตามที่ สพฉ. ประกาศ เพิ่มเติม

๗. มี Long Spinal Board พร้อมสายรัดตรึง ที่ยึดตรึงศีรษะ (Head Immobilizer) สามารถใช้ล็อกศีรษะผู้ป่วย/ผู้บาดเจ็บกับแผ่นกระดานรองหลังได้อย่างมั่นคง โดยมีกลไกสำหรับประคองศีรษะผู้ป่วย/ผู้บาดเจ็บและมีฐานรองสำหรับยึดติดกับแผ่นกระดานรองหลัง ได้รับการทดสอบความปลอดภัยตามมาตรฐาน (EN ๑๗๘๙) หรือ (EN ๑๘๖๕) หรือตามที่ สพฉ. ประกาศ เพิ่มเติม

๘. มีอุปกรณ์ในการยึดตรึงแขนขาในกรณีผู้ป่วยมีแขนขาผิดปกติ ไม่น้อยกว่า ๓ ขนาด

๙. มีเฝือกคอชนิดแข็ง (Hard Collar) ไม่น้อยกว่า ๓ ขนาด

๑๐. มีเฝือกตาม แขน ขา

๑๑. มีแหล่งกำเนิดออกซิเจน พร้อมระบบจ่ายก๊าซ ชุด Regulator (ชุดลดแรงดัน) ที่ใช้งานได้ดี/ปลอดภัย

๑๑.๑. มีกลไกยึดตรึง ไม่ให้หลุดออกจากจุดยึดในกรณีที่เกิดอุบัติเหตุ

๑๑.๒. มีกลไกในการปรับอัตราการไหลของออกซิเจน สามารถปรับอัตราการไหล ๐ - ๑๕ ลิตร/นาที หรือมีกลไกที่สามารถให้ออกซิเจนกับผู้ป่วยได้เพียงพอกับความต้องการ

๑๒. มีแหล่งกำเนิดออกซิเจนแบบพกพาน้ำหนักรวมไม่เกิน ๕ กิโลกรัมสำหรับเคลื่อนย้ายได้สะดวก พร้อมกระเป๋าหิ้วพร้อมชุดยึดบนรถบริการการแพทย์ฉุกเฉินที่ได้มาตรฐาน (EN ๑๗๘๙) หรือตามที่ สพฉ. ประกาศ เพิ่มเติม

๑๓. มีอุปกรณ์เพื่อใช้ในการวัดและติดตามสัญญาณชีพซึ่งได้แก่ อุณหภูมิร่างกาย ชีพจร ความดันโลหิต และความอิ่มตัวของออกซิเจนในฮีโมโกลบินจากชีพจร (Pulse Oximetry)

๑๔. มีกระเป๋าปฐมพยาบาลพร้อมอุปกรณ์พื้นฐาน ได้แก่ ถุงมือปราศจากเชื้อ สำลี ไม้พันสำลี ผ้าก๊อชชนิดบางและหนา Elastic Bandage ขนาด ๔ และ ๖ นิ้ว พลาสเตอร์เหนียว กรรไกร แอลกอฮอล์ น้ำเกลือ สำหรับล้างแผล อุปกรณ์ล้างตา

๑๕. มีอุปกรณ์สำหรับดูดเสมหะ และมีกลไกการยึดตรึงอุปกรณ์ดูดเสมหะ ไม่มีส่วนประกอบที่อาจจะแตกได้เมื่อเกิดอุบัติเหตุ

๑๖. มีชุดสำหรับหนีบสายสะดือ

๑๗. มีเครื่องมือตรวจวัดระดับน้ำตาลในเลือด

๑๘. อาจมีเครื่องฟื้นคืนคลื่นหัวใจด้วยไฟฟ้าชนิดอัตโนมัติ (Automated External Defibrillator) และมีกลไกในการยึดตรึงเครื่องดังกล่าวประจํายานพาหนะ/สามารถเคลื่อนย้ายไปใช้นอกยานพาหนะได้

๑๙. มีอุปกรณ์และกระเป๋าสำหรับเก็บอุปกรณ์ตามมาตรฐาน BLS, PHTLS

๒๐. มีอุปกรณ์ที่ใช้เพื่อการเปิดทางเดินหายใจและช่วยเหลือการหายใจเบื้องต้น เช่น Pocket Mask Oro Pharyngeal Airway

๒๑. มี Self Inflating Bag สำหรับช่วยหายใจ ผู้ใหญ่ เด็ก และเด็กแรกเกิด

๒๒. มีเก้าอี้พร้อมล้อเข็น สำหรับเคลื่อนย้ายผู้ป่วยขึ้นลงบันได (Stair chair)

● **ระดับปฏิบัติการแพทย์ขั้นสูงและขั้นเฉพาะทาง** หมายถึง รถบริการการแพทย์ฉุกเฉินซึ่งได้ดำเนินกิจการปฏิบัติการการแพทย์ขั้นสูงตามการอํานวยการ ให้แก่ผู้ป่วยฉุกเฉินที่มีความเสี่ยงสูงต่อการเสียชีวิตหรือการรุนแรงขึ้นในห้วงเวลาขณะทำการปฏิบัติการฉุกเฉิน และดำเนินกิจการจัดการปฏิบัติการแพทย์เฉพาะทางให้แก่ผู้ป่วยฉุกเฉินที่มีความเสี่ยงสูงยิ่งต่อการเสียชีวิต การเกิดภาวะแทรกซ้อน หรือการรุนแรงขึ้นของการบาดเจ็บหรืออาการป่วยนั้นอย่างรวดเร็วในห้วงเวลาขณะทำการปฏิบัติการปฏิบัติการฉุกเฉิน นั้น

### เครื่องมือและอุปกรณ์การแพทย์ที่จำเป็นต้องมี

๑. เตียงเคลื่อนย้ายผู้ป่วย มีล้อเซ็น มีเข็มขัดนิรภัยรัดผู้ป่วย ไม่น้อยกว่า ๓ จุด และสามารถปรับนั่งได้ ล้อรถเข็นหมุนได้รอบ ๓๖๐ องศาอย่างน้อย ๒ ล้อ มีกลไกสำหรับช่วยเข็นขึ้นรถบริการการแพทย์ฉุกเฉิน สามารถรองรับน้ำหนักทั้งหมดได้ไม่น้อยกว่า ๑๕๐ กิโลกรัม เป็นผลิตภัณฑ์จากผู้ผลิตที่ได้รับการรับรองคุณภาพมาตรฐานสากล (EN ๑๗๘๙) ผ่านการรับรองมาตรฐานการทดสอบการชนด้วยแรงไม่น้อยกว่า ๑๐ G ตามมาตรฐาน (EN ๑๘๖๕) หรือมาตรฐานอื่นหรือการทดสอบอื่นที่เทียบเท่าพร้อมแนบเอกสาร หรือตามที่ สพฉ. ประกาศ เพิ่มเติม มีเบาะรองนอนตลอดตามยาวของเตียง สามารถถอดล้างทำความสะอาดได้ มีช่องสำหรับเสียบเสาน้ำเกลือ ทั้งด้านซ้ายและขวา พร้อมเสาน้ำเกลือจำนวน ๑ ต้น สามารถปรับระดับสูงต่ำได้ และยึดติดกับโครงเตียงได้อย่างมั่นคง

๒. มีระบบป้องกันการกระดกของเตียงเมื่อผู้ป่วยนั่งบริเวณปลายเตียง ส่วนท้ายเตียงจะต้องมีความมั่นคงไม่กระดกล้ม

๓. มีกลไกในการพับขาเตียงให้พับไปกับฐานเตียงโดยแยกบังคับให้ขาเตียงพับขึ้นที่ละขา และเมื่อดึงเตียงลงจากรถล้อคู่หลังและคู่หน้าจะกางออกเองโดยอัตโนมัติ (Automatic Loading Stretcher) มีราวป้องกันผู้ป่วยตกเตียงทั้งสองข้าง สามารถพับเก็บไปด้านหลังได้

๔. มีกลไกในการยึดตรึงผู้ป่วยเพื่อป้องกันการเลื่อนหลุดไปด้านหน้าหรือด้านหลังระหว่างการเคลื่อนย้าย โดยอาจเป็นเข็มขัดนิรภัยรัดผู้ป่วยไม่น้อยกว่า ๓ จุด หรือกลไกอื่นเพิ่มเติม

๕. ฐานเตียง มีกลไกในการยึดตรึงระหว่างฐานเตียงและเตียงเคลื่อนย้ายผู้ป่วย เพื่อป้องกันไม่ให้เตียงหลุดออกจากฐานเตียงขณะเคลื่อนย้าย ผ่านการรับรองมาตรฐานการทดสอบการชนด้วยแรงไม่น้อยกว่า ๑๐ G ตามมาตรฐาน (EN ๑๘๖๕) หรือตามที่ สพฉ. ประกาศ เพิ่มเติม

๖. ฐานเตียงสำหรับติดตั้งบนรถบริการการแพทย์ฉุกเฉิน มีความมั่นคงปลอดภัย โดยฐานเตียงได้รับการทดสอบความปลอดภัยตามมาตรฐาน (EN ๑๗๘๙) หรือ (EN ๑๘๖๕) หรือตามที่ สพฉ. ประกาศ เพิ่มเติม

๗. มี Long Spinal Board พร้อมสายรัดตรึง ที่ยึดตรึงศีรษะ (Head Immobilizer) สามารถใช้ล็อกศีรษะผู้ป่วย/ผู้บาดเจ็บกับแผ่นกระดานรองหลังได้อย่างมั่นคง โดยมีกลไกสำหรับประคองศีรษะผู้ป่วย/ผู้บาดเจ็บ และมีฐานรองสำหรับยึดติดกับแผ่นกระดานรองหลัง ได้รับการทดสอบความปลอดภัยตามมาตรฐาน (EN ๑๗๘๙) หรือ (EN ๑๘๖๕) หรือตามที่ สพฉ. ประกาศ เพิ่มเติม

๘. มีอุปกรณ์ในการยึดตรึงแขนขาในกรณีผู้ป่วยมีแขนขาผิดปกติ ไม่น้อยกว่า ๓ ขนาด

๙. มีเฝือกคอชนิดแข็ง (Hard Collar) ไม่น้อยกว่า ๓ ขนาด

๑๐. มีเฝือกตาม แขน ขา

๑๑. มีแหล่งกำเนิดออกซิเจน พร้อมระบบจ่ายก๊าซ ชุด Regulator (ชุดลดแรงดัน) ที่ใช้งานได้ดี/ปลอดภัย

๑๑.๑ มีกลไกยึดตรึง ไม่ให้หลุดออกจากจุดยึดในกรณีที่เกิดอุบัติเหตุ

๑๑.๒ มีกลไกในการปรับอัตราการไหลของออกซิเจน สามารถปรับอัตราการไหล ๐ - ๑๕ ลิตร/นาที หรือมีกลไกที่สามารถให้ออกซิเจนกับผู้ป่วยได้เพียงพอกับความต้องการ

๑๒. มีแหล่งกำเนิดออกซิเจนแบบพกพาน้ำหนักรวมไม่เกิน ๕ กิโลกรัมสำหรับเคลื่อนย้ายได้สะดวก พร้อมกระเป๋าทันทีพร้อมชุดยึดบนรถบริการการแพทย์ฉุกเฉินที่ได้มาตรฐาน (EN ๑๗๘๙) หรือตามที่ สพฉ. ประกาศ เพิ่มเติม

๑๓. มีอุปกรณ์เพื่อใช้ในการวัดและติดตามสัญญาณชีพซึ่งได้แก่ อุณหภูมิร่างกาย ชีพจร ความดันโลหิต อัตราการหายใจ และความอิ่มตัวของออกซิเจนในฮีโมโกลบินจากชีพจร (Pulse Oximetry) หรืออื่น ๆ ที่จำเป็นต่อผู้ป่วย

๑๔. มีกระเป๋าปฐมพยาบาลพร้อมอุปกรณ์พื้นฐาน ได้แก่ ถุงมือปราศจากเชื้อ สำลี ไม้พันสำลี ผ้าก๊อช ชนิดบางและหนา Elastic Bandage ขนาด ๔ และ ๖ นิ้ว พลาสเตอร์เหนียว กรรไกร แอลกอฮอล์ น้ำเกลือสำหรับล้างแผล อุปกรณ์ล้างตา

๑๕. มีอุปกรณ์สำหรับดูดเสมหะ และมีกลไกการยึดตรึงอุปกรณ์ดูดเสมหะ ไม่มีส่วนประกอบที่อาจจะแตกได้เมื่อเกิดอุบัติเหตุ

๑๖. มีอุปกรณ์ที่จำเป็นสำหรับการช่วยเหลือการคลอดอกฉุกเฉิน

๑๗. มีเครื่องมือตรวจวัดระดับน้ำตาลในเลือด

๑๘. มีเครื่องฟื้นคืนคลื่นหัวใจด้วยไฟฟ้า (Defibrillator หรือ Automated External Defibrillator) และมีกลไกในการยึดตรึงเครื่องดังกล่าวประจำยานพาหนะ /สามารถเคลื่อนย้ายไปใช้นอกยานพาหนะได้

๑๙. มีอุปกรณ์และกระเป๋าสำหรับเก็บอุปกรณ์ตามมาตรฐาน ACLS ATLS หรือ PHTLS

๒๐. มีอุปกรณ์ที่ใช้เพื่อการเปิดทางเดินหายใจและช่วยเหลือการหายใจเบื้องต้นและขั้นสูง เช่น Pocket Mask, Oro Pharyngeal Airway, Endotracheal Tube, Supraglottic Airway With Gastric Access เป็นต้น

๒๑. มี Self Inflating Bag สำหรับช่วยหายใจ ผู้ใหญ่ เด็ก และเด็กแรกเกิด

๒๒. มี Portable Respirator ซึ่งมีความสามารถในการช่วยหายใจในเด็กและผู้ใหญ่สามารถทำ Low Flow Ventilation และสามารถทำ PEEP (Positive End Expiration Pressure)

๒๓. ยาและเวชภัณฑ์ ตามรายละเอียดที่กำหนด และมีคุณภาพสำหรับใช้กับผู้ป่วย จำนวน/ปริมาณตามความจำเป็นอย่างน้อยเท่ากับมาตรฐาน ACLS ATLS PHTLS

๒๔. มีเก้าอี้พร้อมล้อเข็น สำหรับเคลื่อนย้ายผู้ป่วยขึ้นลงบันได (Stair chair)

## ส่วนที่ ๒

### เครื่องมือและอุปกรณ์สนับสนุนการปฏิบัติการฉุกเฉินของรถบริการการแพทย์ฉุกเฉิน

๑. ติดตั้งไฟสัญญาณวิบวาบ แสงแดง - น้ำเงิน โดยไฟสัญญาณวิบวาบแสงแดงจะต้องอยู่ฝั่งขวาเหนือศีรษะของผู้ขับขี่แสงน้ำเงินอยู่ฝั่งซ้ายเหนือศีรษะของผู้ขับขี่ และเสียงสัญญาณพร้อมอุปกรณ์ โดยการติดตั้งดังกล่าวต้องดำเนินการขออนุญาตอย่างถูกต้องตามประกาศสำนักงานตำรวจแห่งชาติ เรื่อง กำหนดหลักเกณฑ์การขออนุญาตใช้ไฟสัญญาณวิบวาบและเสียงสัญญาณ (ฉบับที่ ๓) พ.ศ. ๒๕๕๓

๒. มีสัญลักษณ์หน่วยงานสังกัดขนาดชัดเจน ชื่อหน่วยงานสังกัดมีขนาดความสูงไม่น้อยกว่า ๑๐ เซนติเมตร

๓. มีเครื่องขยายเสียงขนาดไม่น้อยกว่า ๑๐๐ วัตต์ พร้อมลำโพง ใช้กับไฟกระแสตรง ๑๒ โวลต์ พร้อมใช้งาน

๔. มีชุดอุปกรณ์ที่มีกลไกในการแปลงกระแสไฟฟ้ากระแสตรงที่มีแรงดัน ๑๒ โวลต์ เป็นไฟฟ้ากระแสสลับที่มีแรงดัน ๒๒๐ โวลต์ ความถี่ ๕๐ เฮิรตซ์ ขนาดไม่น้อยกว่า ๑,๐๐๐ วัตต์ (เป็นแบบ Pure Sine Wave) พร้อมปลั๊กไฟฟ้า ๒๒๐ โวลต์ จำนวนไม่น้อยกว่า ๒ จุดและมีปลั๊กไฟฟ้าแบบที่ USB อย่างน้อย ๑ จุด และมีชุดสายพ่วงต่อแบบม้วนสำหรับใช้ไฟฟ้า ๒๒๐ โวลต์

๕. มีสวิตช์ตัดไฟฟ้า (Circuit Breaker) สำหรับห้องปฏิบัติการซึ่งติดตั้งอยู่ในห้องคนขับ

๖. มีเครื่องวิทยุคมนาคม กรณียื่นขอรับรองครั้งแรกให้ดำเนินการตามระเบียบสถาบันการแพทย์ฉุกเฉินแห่งชาติ ว่าด้วยการควบคุมการใช้เครื่องวิทยุคมนาคมแบบสังเคราะห์ความถี่ (Synthesizer) พ.ศ. ๒๕๖๒ และเป็นไปตามการอนุญาตของสำนักงานคณะกรรมการกิจการกระจายเสียงกิจการโทรทัศน์และกิจการโทรคมนาคมแห่งชาติกำหนด

ในกรณีต่ออายุรถบริการการแพทย์ฉุกเฉินต้องมีหนังสืออนุญาตจากสำนักงานคณะกรรมการกิจการกระจายเสียงกิจการโทรทัศน์และกิจการโทรคมนาคมแห่งชาติ

๗. อุปกรณ์ควบคุมสถานการณ์

- |                  |                      |
|------------------|----------------------|
| - กรวยยาง        | - กระจับปี่ไฟกระพริบ |
| - ไฟฉายส่องสว่าง | - เทปจรรยา           |
| - เสื้อสะท้อนแสง | - นกหวีด             |

๘. มีกล้องบันทึกภาพภายในรถและการจราจร สามารถบันทึกภาพได้ตลอดระยะเวลาปฏิบัติการกิจ และสามารถเชื่อมต่อกับศูนย์ควบคุมรถพยาบาลได้

๙. มีระบบติดตามและระบุตำแหน่งรถยนต์ ที่สามารถเชื่อมกับระบบที่ สพฉ. กำหนด

๑๐. มีเครื่องดับเพลิงแบบยกหัว มีมาตรฐาน มอก. สามารถดับเพลิงได้ ตาม Class A B C ได้ระยะเวลาไม่น้อยกว่าถังดับเพลิงชนิดเหลวระเหยชนิดไม่มีสาร CFC ขนาดไม่น้อยกว่า ๕ ปอนด์พร้อมติดตั้ง ๑ ชุด

๑๑. มีอุปกรณ์ป้องกันและควบคุมการติดเชื้อที่เพียงพอกับจำนวนเจ้าหน้าที่ที่ปฏิบัติงาน ได้แก่ ถุงมือ Mask ถุงขยะติดเชื้อ ผ้ากันเปื้อน รองเท้าบูต น้ำยาทำความสะอาดพื้นผิวภายในรถ น้ำยาล้างมือแบบแห้ง

## ส่วนที่ ๓

### ส่วนประกอบด้านรถหรือยานพาหนะ (ด้านโครงสร้างความปลอดภัย)

๑. เป็นรถหรือพาหนะสำหรับการบริการการแพทย์ฉุกเฉินตามประกาศสำนักงานตำรวจแห่งชาติ ที่มีมิติขนาดและอุปกรณ์ ส่วนควบเป็นไปตามกฎหมายว่าด้วยพระราชบัญญัติรถยนต์ พ.ศ. ๒๕๒๒ ตัวถังสีขาวและมีแถบสีเหลืองฉุกเฉินการแพทย์ Sulphur Yellow รหัสสี RAL ๑๐๑๖ เป็นหลัก (แถบสีเหลืองอาจเป็นสติ๊กเกอร์หรือสีทารถ) คาครอบรถหรือพาหนะ มีขนาดความกว้างไม่น้อยกว่า ๑๐ เซนติเมตร

๒. ติดฟิล์มกรองแสงชนิดมาตรฐาน เพื่อความเป็นส่วนตัวและความปลอดภัยของผู้ป่วย เมื่อวัดการผ่านของแสงแล้วต้องผ่านทั้งกระจกและฟิล์มกรองแสงที่มีแสงผ่านได้ไม่น้อยกว่าร้อยละ ๔๐

๓. ห้องคนขับมีผนังกันแยกออกจากช่วงหลังซึ่งจัดเป็นห้องปฏิบัติการ มีวัสดุกันแบ่งและมีกลไกในการสื่อสารถึงกันได้ โดยห้องคนขับและห้องปฏิบัติการ ชุดผนังต้องออกแบบให้มีความแข็งแรง ปลอดภัยกับผู้โดยสารและผู้ขับเมื่อเกิดการชน (เช่น UN-ECE R๖๖ หรือตามมาตรฐานต่าง ๆ ที่เกี่ยวข้องกับการชน หรือการทดสอบอื่นที่เทียบเท่าหรือดีกว่า หรือตามที่ สพฉ. กำหนดเพิ่มเติม) พร้อมเอกสารยืนยัน

๔. มีระบบปรับอากาศ มีคุณสมบัติดังนี้

๔.๑ ติดตั้งพัดลมไฟฟ้าระบายอากาศ จำนวน ๑ เครื่อง โดยมีสวิตช์ปิด - เปิด อยู่ในชุดควบคุมเดียวกันที่แผงทั้งหมด โดยที่ติดตั้งด้านบนของห้องปฏิบัติการรอยต่อจะต้องเชื่อมด้วยวัสดุถาวรกันน้ำอย่างดี โดยฝาครอบด้านบนนอกตัวรถและในตัวรถที่สามารถกันน้ำอย่างดี



๔.๒ ในห้องคนขับและห้องปฏิบัติการ ติดตั้งระบบปรับอากาศตามมาตรฐาน ผู้ผลิตและติดตั้งระบบกรองอากาศฆ่าเชื้อโรค (มีระบบเครื่องปรับอากาศที่มีการติดตั้ง Filter หรือ ระบบที่ฆ่าเชื้อและกรองฝุ่นละอองได้) โดยอาจแยกระบบปรับอากาศของห้องคนขับออกจากห้องปฏิบัติการได้ และติดตั้งพัดลมไฟฟ้าหรือเครื่องระบายอากาศในห้องปฏิบัติการ

๔.๓ ในกรณีที่รถมีระบบปรับอากาศเดียวไม่สามารถแยกระบบปรับอากาศของห้องคนขับออกจากห้องปฏิบัติการ จะต้องมิกไกในการป้องกันมิให้อากาศในห้องปฏิบัติการกลับเข้าไปสู่ห้องคนขับได้

๕. ในห้องคนขับมีวิทยุพร้อมชุดแสดงภาพจากกล้องส่องหลังและแผนที่ดาวเทียมเพื่อช่วยในการหาเส้นทางมีวิทยุพร้อมลำโพง และมีสัญญาณแจ้งเตือนการคาดเข็มขัดนิรภัยทุกที่นั่ง

๖. ห้องคนขับมีประตู ปิด - เปิด ทั้งด้านซ้ายและด้านขวาที่มีกุญแจล็อก

๗. ห้องปฏิบัติการ

๗.๑ มีมิกไกในการเข้าถึงส่วนของห้องปฏิบัติการ โดยมีระบบล็อกป้องกันการเหวี่ยงของประตูเมื่อเปิดใช้งาน

๗.๒ มีขนาดความสูงที่เหมาะสมในการปฏิบัติการช่วยชีวิต วัดจากพื้นเตียงของผู้ป่วยในห้องปฏิบัติการถึงด้านบนสุดของห้องปฏิบัติการ โดยมีความสูงไม่น้อยกว่า ๙๐๐ มิลลิเมตร หรือมีความสูงที่เพียงพอที่สามารถปฏิบัติการฉุกเฉินได้อย่างสะดวก หรือมีเครื่องช่วยกระบวนการปั๊มและฟื้นคืนชีพผู้ป่วย (Auto CPR)

๘. มีแผ่นบังแสงแดดกระจกด้านหน้าซ้าย - ขวา ข้างละ ๑ อัน

๙. มีชั้นสำหรับเก็บเอกสารทางการแพทย์ เป็นแบบล็อกได้มีฝาปิดที่แน่นหนา

๑๐. มีเครื่องประจุไฟแบตเตอรี่ (Battery Charger)

๑๑. มีชุดแปลงไฟฟ้าจากกระแสตรง ๑๒ โวลต์ เป็นกระแสสลับ ๒๒๐ โวลต์ ๕๐ เฮิร์ตซ์ เพื่อใช้กับเครื่องมือแพทย์

๑๒. มีชุดควบคุมระบบไฟฟ้า, ไฟฟ้าแสงสว่าง (Cut Out) ของห้องปฏิบัติการ อยู่ในห้องคนขับ

๑๓. ในห้องคนขับและห้องปฏิบัติการ ติดตั้งระบบปรับอากาศ แยกควบคุมแอร์ทั้งสองห้อง สามารถปรับทิศทาง - ระดับความเย็นได้

๑๔. ส่วนที่ใช้เพื่อการบำบัดรักษาที่อยู่ด้านหลังของส่วนผู้ขับขี่จัดเป็นห้องปฏิบัติการให้มีพื้นที่เพียงพอสำหรับการจัดวางเตียงพร้อมผู้ป่วยฉุกเฉินในลักษณะนอนราบ มีประตูปิดด้านท้าย ปิดล็อกสนิทเมื่อมีการลำเลียงหรือขนย้ายผู้ป่วย และต้องมีพื้นที่สำหรับผู้ปฏิบัติการในการให้การช่วยเหลือผู้ป่วยฉุกเฉินอย่างเพียงพอ ดังนี้ (เฉพาะรถบริการการแพทย์ฉุกเฉินขั้นสูงและขั้นเฉพาะทาง)

๑๔.๑ ด้านหัวเตียง จัดให้มีระยะห่างระหว่างขอบเตียงด้านหัว ห่างขอบ ผนักันส่วนของคนขับให้เพียงพอกับการปฏิบัติการดูแล ระบบ ทางเดินหายใจจากด้านหัวเตียง

๑๔.๒ ความสูงของส่วนที่ใช้เพื่อการปฏิบัติการฉุกเฉินเพียงพอในการปฏิบัติการ เช่น การช่วยฟื้นคืนชีพ (CPR)

๑๔.๓ จัดให้มีที่นั่งพร้อมเข็มขัดนิรภัยทุกที่นั่งสำหรับผู้ปฏิบัติการฉุกเฉิน ที่ สามารถให้การดูแลผู้ป่วยฉุกเฉินได้อย่างสะดวก

๑๔.๔ ห้องปฏิบัติการด้านซ้ายมีประตู ปิด - เปิด ด้านหลังมีประตูปิด - เปิด ได้สะดวก สำหรับยกเตียงผู้ป่วยเข้า - ออกจากรถบริการการแพทย์ฉุกเฉิน

๑๔.๕ ห้องปฏิบัติการ มีไฟฟ้าให้แสงสว่างเพียงพอ

๑๕. ผืนผนังและฝ้าเพดานภายในห้องปฏิบัติการทำด้วยวัสดุที่ไม่ก่อให้เกิดอันตรายในกรณีอุบัติเหตุ และไม่ปลดปล่อยควันพิษในกรณีที่เกิดไฟไหม้ มีไฟให้แสงสว่าง เป็นไฟ LED แบบสำหรับใช้ทางการแพทย์ ติดตั้งตามตำแหน่งที่เหมาะสมจำนวน ๔ ชุด แยกสวิทช์ปิด - เปิดแต่ละชุดให้มีความสว่างเพียงพอ

๑๖. พื้นผิวพาหนะภายในส่วนห้องปฏิบัติการมีพื้นผิวเรียบไม่ลื่น ทนต่อสารเคมีเพื่อทำความสะอาด

๑๗. ในห้องปฏิบัติการฝั่งประตูด้านข้างสามารถรองรับผู้โดยสารได้ ๒ ที่นั่ง และมีกลไกในการปรับเบาะเพื่อให้มี Clearance ช่องทางเดินไม่น้อยกว่า ๒๐ เซนติเมตร มีชุดเก้าอี้ที่นั่งเดี่ยว ๒ ที่นั่ง ปรับเอนนอนได้ ติดตั้งบนฐานเก้าอี้ยึดล็อกกับพื้นรถตามมาตรฐานการรองรับการกระแทก ๑๐ G (พร้อมแนบเอกสารรับรอง) หรือการทดสอบอื่นที่ได้มาตรฐานเทียบเท่า พร้อมเข็มขัดนิรภัยแบบดึงรั้งสี่จุดปลดล็อกเดี่ยวติดตั้งกับเก้าอี้ทุกตัวยึดติดกับโครงสร้างรถอย่างมั่นคงตามมาตรฐาน UN-ECE R ๑๔, UN-ECE R๑๖ หรือตามที่ สพฉ. ประกาศ เพิ่มเติม

๑๘. ภายในห้องปฏิบัติการส่วนท้ายสุดด้านบนติดตั้งโคมไฟสปอร์ตไลท์ชนิดปรับได้ มีสวิทช์ควบคุมชนิด ๒ ทาง สามารถควบคุมการเปิด - ปิด ได้ จากห้องคนขับและส่วนท้ายของห้องปฏิบัติการ

๑๙. มีที่จัดเก็บอุปกรณ์การแพทย์และอุปกรณ์อื่นที่จำเป็นอย่างเป็นสัดส่วน เป็นระเบียบ และมีความปลอดภัยจากการหลุดร่วงปลิวออกจากที่จัดเก็บในกรณีที่มีการชนหรือกระแทกหรือพลิกคว่ำของรถ

๒๐. บนเพดานรถมีที่แขวนภาชนะใส่น้ำเกลือ/เลือด สามารถแขวนพร้อมกันได้ เพดานด้านในมีที่แขวนภาชนะใส่น้ำเกลือหรือเลือดแบบกล่องเปิดเมื่อไม่ได้ใช้งานจะไม่มีส่วนหนึ่งส่วนใดยื่นออกมาจากเพดานเมื่อดึงออกมาใช้งานสามารถแขวนภาชนะพร้อมกันได้ ๒ ที่ และมีที่รัดภาชนะทั้ง ๒ แบบสามารถปรับขนาดได้ (สำหรับรถบริการบริการการแพทย์ฉุกเฉินทางยกระดับปฏิบัติการแพทย์ขั้นสูงและระดับเฉพาะทาง)

๒๑. มีประกันภัยรถยนต์ภาคสมัครใจ โดยมีความคุ้มครองตามกรมธรรม์ประกันภัยรถยนต์ไม่ต่ำกว่าประเภท ๕ (แบบประกัน ๒ บวก แบบประกัน ๓ บวก)

## ภาคผนวก ๒

### เกณฑ์การรับรองรถบริการการแพทย์ประเภทไม่ลำเลียงผู้ป่วย

รถบริการการแพทย์ฉุกเฉินประเภทไม่ลำเลียงผู้ป่วย คือ เป็นรถที่ไม่มีเตียงสำหรับผู้ป่วยฉุกเฉิน แต่และสามารถปฏิบัติการอำนวยความสะดวกหรือลำเลียง ยาเวชภัณฑ์ เครื่องมือทางการแพทย์ เครื่องมือสื่อสาร หรือ บุคลากรทางการแพทย์ สำหรับให้บริการผู้ป่วยฉุกเฉิน แบ่งออกเป็น ๒ ประเภท

#### ๑. ประเภทสนับสนุนการปฏิบัติการอำนวยความสะดวก

- ๑.๑ รถสนับสนุนการสื่อสารในสถานการณ์ฉุกเฉิน
- ๑.๒ รถสนับสนุนการ รับ - ส่ง สัญญาณดาวเทียม
- ๑.๓ รถบัญชาการในสถานการณ์ฉุกเฉิน

#### เครื่องมือและอุปกรณ์สนับสนุนการปฏิบัติการฉุกเฉินของรถหรือพาหนะจำเป็นต้องมี

ก. ติดตั้งไฟสัญญาณวับวาบ แสงแดง - น้ำเงิน โดยไฟสัญญาณวับวาบแสงแดงจะต้องอยู่ฝั่งขวาเหนือศีรษะของผู้ขับขี่แสงน้ำเงินอยู่ฝั่งซ้ายเหนือศีรษะของผู้ขับขี่ และเสียงสัญญาณพร้อมอุปกรณ์ โดยการติดตั้งดังกล่าวต้องดำเนินการขออนุญาตอย่างถูกต้องตามประกาศและข้อกำหนดของสำนักงานตำรวจแห่งชาติ เรื่อง กำหนดหลักเกณฑ์การขออนุญาตใช้ไฟสัญญาณไฟวับวาบและเสียงสัญญาณ (ฉบับที่ ๓) พ.ศ. ๒๕๕๓

ข. มีเครื่องขยายเสียงขนาดไม่น้อยกว่า ๑๐๐ วัตต์ พร้อมลำโพง ใช้กับไฟกระแสดตรง ๑๒ โวลต์ พร้อมใช้งาน

ค. มีชุดอุปกรณ์ที่มีกลไกในการแปลงกระแสไฟฟ้ากระแสตรงที่มีแรงดัน ๑๒ โวลต์ เป็นไฟฟ้ากระแสสลับที่มีแรงดัน ๒๒๐ โวลต์ ความถี่ ๕๐ เฮิร์ตซ์ ขนาดไม่ น้อยกว่า ๑,๐๐๐ วัตต์ (เป็นแบบ Pure Sine Wave) พร้อมปลั๊กไฟฟ้า ๒๒๐ โวลต์ จำนวนไม่น้อยกว่า ๒ จุดและมีปลั๊กไฟฟ้าแบบที่ USB อย่างน้อย ๑ จุด และมีชุดสายพ่วงต่อแบบม้วนสำหรับใช้ไฟฟ้า ๒๒๐ โวลต์

ง. มีเครื่องวิทยุคมนาคม ในกรณียื่นขอรับรองครั้งแรกให้ดำเนินการตามระเบียบสถาบันการแพทย์ฉุกเฉินแห่งชาติ ว่าด้วยการควบคุมการใช้เครื่องวิทยุคมนาคมแบบสังเคราะห์ความถี่ (Synthesizer) พ.ศ. ๒๕๖๒ และเป็นไปตามการอนุญาตของสำนักงานคณะกรรมการกิจการกระจายเสียงกิจการโทรทัศน์และกิจการโทรคมนาคมแห่งชาติกำหนด

ในกรณีต่ออายุรถบริการการแพทย์ฉุกเฉินให้มีหนังสืออนุญาตจากสำนักงานคณะกรรมการกิจการกระจายเสียงกิจการโทรทัศน์และกิจการโทรคมนาคมแห่งชาติ

#### จ. อุปกรณ์ควบคุมสถานการณ์

- |                                       |                                       |
|---------------------------------------|---------------------------------------|
| - ขวาน                                | - เชือกคล้องตัวพร้อมอุปกรณ์ยึดเหนี่ยว |
| - กรวยยาง                             | - กระจกไฟกระพริบ                      |
| - กรรไกรตัดเหล็ก                      | - ไฟฉายส่องสว่าง                      |
| - เทปจรรยา                            | - เสื้อสะท้อนแสง                      |
| - รองเท้าบูต                          | - นกหวีด                              |
| - อุปกรณ์ตัดถ่างโลหะแบบใช้มือ (ถ้ามี) |                                       |

- ฉ. กล้องบันทึกภาพภายในรถและการจราจร สามารถบันทึกภาพได้ตลอดระยะเวลาปฏิบัติภารกิจ
- ช. มีระบบติดตามและระบุตำแหน่งรถยนต์ที่สามารถเชื่อมกับระบบที่ สพฉ. กำหนดได้
- ซ. มีเครื่องดับเพลิงแบบยกหัว มีมาตรฐาน มอก. สามารถดับเพลิงได้ ตาม Class A B C ได้ระยะเวลาไม่น้อยกว่าถังดับเพลิงชนิดเหลวระเหยชนิดไม่มีสาร CFC ขนาดไม่น้อยกว่า ๕ ปอนด์พร้อมติดตั้ง ๑ ชุด
- ณ. มีอุปกรณ์ป้องกันและควบคุมการติดเชื้อที่เพียงพอกับจำนวนเจ้าหน้าที่ปฏิบัติงาน ได้แก่ ถุงมือ Mask ถุงขยะติดเชื้อ ผ้ากันเปื้อน รองเท้าบูต น้ำยาทำความสะอาดพื้นผิวภายในรถ น้ำยาล้างมือแบบแห้ง
- ญ. มีชุดปฐมพยาบาลและทำแผลเบื้องต้น
- ฎ. มีศักยภาพในการรับส่งสัญญาณหรือเป็นแม่ข่ายในสถานการณ์ฉุกเฉินหรือสถานการณ์ภัยพิบัติระดับจังหวัด ระดับเขตหรือระดับประเทศได้

### ส่วนประกอบด้านรถหรือยานพาหนะ (ด้านโครงสร้างความปลอดภัย)

๑. เป็นรถหรือพาหนะสำหรับการบริการการแพทย์ฉุกเฉินตามประกาศสำนักงานตำรวจแห่งชาติ ที่มีมิติขนาดและอุปกรณ์ ส่วนควบคุมเป็นไปตามพระราชบัญญัติรถยนต์ พ.ศ.๒๕๒๒ ตัวถังสีขาวและมีแถบสีเหลืองฉุกเฉินการแพทย์ Sulphur Yellow รหัสสี RAL ๑๐๑๖ เป็นหลัก (แถบสีเหลืองอาจเป็นสติ๊กเกอร์หรือสีทารถ) คาตรอบรถหรือพาหนะ มีขนาดกว้างไม่น้อยกว่า ๑๐ ซม.
๒. มีสัญลักษณ์หน่วยงานสังกัดขนาดชัดเจน ชื่อหน่วยงานสังกัดมีขนาดความสูงไม่น้อยกว่า ๑๐ เซนติเมตร
๓. ติดฟิล์มกรองแสงชนิดมาตรฐาน เพื่อความเป็นส่วนตัวและความปลอดภัยของผู้ป่วย เมื่อวัดการผ่านของแสงแล้วต้องผ่านทั้งกระจกและฟิล์มกรองแสงที่มีแสงผ่านได้ไม่น้อยกว่าร้อยละ ๔๐
๔. ในห้องคนขับมีวิทยุพร้อมชุดแสดงภาพจากกล้องส่องหลังและแผนที่ดาวเทียมเพื่อช่วยในการหาเส้นทางมีวิทยุพร้อมลำโพง และมีสัญญาณแจ้งเตือนการคาดเข็มขัดนิรภัยทุกที่นั่งมีระบบกล้องบันทึกภาพหน้ารถที่สามารถบันทึกภาพได้ตลอดระยะเวลาปฏิบัติภารกิจและสามารถเชื่อมต่อกับศูนย์ควบคุมรถพยาบาลได้

## ๒. ประเภทสนับสนุนการปฏิบัติการแพทย์

### ๒.๑ ประเภทรถจักรยานยนต์ (Motorlance)

เป็นหน่วยปฏิบัติการประเภทปฏิบัติการแพทย์ระดับพื้นฐานขึ้นไป หรือหน่วยปฏิบัติการประเภทอำนวยการระดับพื้นฐานขึ้นไป

#### เครื่องมือและอุปกรณ์สนับสนุนการปฏิบัติการฉุกเฉินของรถหรือพาหนะจำเป็นต้องมี

- ก. มีชุดปฐมพยาบาล และอุปกรณ์ปฐมพยาบาลและทำแผลพื้นฐาน
- ข. มีสัญลักษณ์ระบุสังกัดหน่วยงานได้อย่างชัดเจน
- ค. ติดตั้งไฟสัญญาณวับวาบ แสงแดง - น้ำเงิน โดยไฟสัญญาณวับวาบแสงแดงจะต้องอยู่ฝั่งขวา มือของผู้ขับขี่แสงน้ำเงินอยู่ฝั่งซ้ายมือของผู้ขับขี่ และเสียงสัญญาณพร้อมอุปกรณ์ โดยการติดตั้งดังกล่าวต้องดำเนินการขออนุญาตอย่างถูกต้องตามประกาศและข้อกำหนดของสำนักงานตำรวจแห่งชาติ เรื่อง กำหนดหลักเกณฑ์การขออนุญาตใช้ไฟสัญญาณไฟวับวาบและเสียงสัญญาณ (ฉบับที่ ๓) พ.ศ. ๒๕๕๓
- ง. มีเครื่องขยายพร้อมลำโพง ที่พร้อมใช้งาน

## ส่วนประกอบด้านยานรถหรือพาหนะ (ด้านโครงสร้างความปลอดภัย)

๑. มีมาตรฐานและผ่านการรับรองจากผู้ผลิต
๒. เป็นไปตามกฎหมายว่าด้วยพระราชบัญญัติรถยนต์ พ.ศ.๒๕๒๒

### ๒.๒ ประเภทรถยนต์

- ๒.๒.๑. รถลำเลียงยา เวชภัณฑ์ เครื่องมือทางการแพทย์ ผู้ปฏิบัติการ หรืออวัยวะสำคัญ
- ๒.๒.๒. รถแพทย์ฉุกเฉิน ( Doctor Car)

### เครื่องมือและอุปกรณ์สนับสนุนการปฏิบัติการฉุกเฉินของรถหรือพาหนะจำเป็นต้องมี

ก. ติดตั้งไฟสัญญาณวับวาบ แสงแดง-น้ำเงิน โดยไฟสัญญาณวับวาบแสงแดงจะต้องอยู่ฝั่งขวาเหนือศีรษะของผู้ขับขี่แสงน้ำเงินอยู่ฝั่งซ้ายเหนือศีรษะของผู้ขับขี่ และเสียงสัญญาณพร้อมอุปกรณ์ โดยการติดตั้งดังกล่าวต้องดำเนินการขออนุญาตอย่างถูกต้องตามประกาศสำนักงานตำรวจแห่งชาติ เรื่อง กำหนดหลักเกณฑ์การขออนุญาตใช้ไฟสัญญาณวับวาบและเสียงสัญญาณ (ฉบับที่ ๓) พ.ศ. ๒๕๕๓

ข. มีเครื่องขยายเสียงขนาดไม่น้อยกว่า ๑๐๐ วัตต์ พร้อมลำโพง ใช้กับไฟกระแสดตรง ๑๒ โวลต์ พร้อมใช้งาน

ค. มีชุดอุปกรณ์ที่มีกลไกในการแปลงกระแสไฟฟ้ากระแสตรงที่มีแรงดัน ๑๒ โวลต์ เป็นไฟฟ้ากระแสสลับที่มีแรงดัน ๒๒๐ โวลต์ ความถี่ ๕๐ เฮิร์ตซ์ ขนาดไม่น้อยกว่า ๑,๐๐๐ วัตต์ (เป็นแบบ Pure Sine Wave) พร้อมปลั๊กไฟฟ้า ๒๒๐ โวลต์ จำนวนไม่น้อยกว่า ๒ จุดและมีปลั๊กไฟฟ้าแบบที่ USB อย่างน้อย ๑ จุด และมีชุดสายพ่วงต่อแบบม้วนสำหรับใช้ไฟฟ้า ๒๒๐ โวลต์

ง. มีเครื่องวิทยุคมนาคมในกรณีขอรับรองครั้งแรกให้ดำเนินการตามระเบียบสถาบันการแพทย์ฉุกเฉินแห่งชาติ ว่าด้วยการควบคุมการใช้เครื่องวิทยุคมนาคมแบบสังเคราะห์ความถี่ (Synthesizer) พ.ศ. ๒๕๖๒ และเป็นไปตามการอนุญาตของสำนักงานคณะกรรมการกิจการกระจายเสียงกิจการโทรทัศน์และกิจการโทรคมนาคมแห่งชาติกำหนด

ในกรณีต่ออายุรถบริการการแพทย์ฉุกเฉินให้มีหนังสืออนุญาตจากสำนักงานคณะกรรมการกิจการกระจายเสียงกิจการโทรทัศน์และกิจการโทรคมนาคมแห่งชาติ

### จ. อุปกรณ์ควบคุมสถานการณ์

- |                  |                                       |
|------------------|---------------------------------------|
| - ขวาน           | - เชือกคล้องตัวพร้อมอุปกรณ์ยึดเหนี่ยว |
| - กรวยยาง        | - กระบองไฟกระพริบ                     |
| - กรรไกรตัดเหล็ก | - ไฟฉายส่องสว่าง                      |
| - เทปจรรยา       | - เสื้อสะท้อนแสง                      |
| - รองเท้าบูต     | - นกหวีด                              |

ฉ. มีระบบบันทึกภาพภายในรถและการจราจร สามารถบันทึกภาพต่อเนื่องได้ตลอดระยะเวลาปฏิบัติการ

ช. มีระบบติดตามและระบุตำแหน่งรถยนต์ที่สามารถเชื่อมกับระบบที่ สพฉ. กำหนดได้

ซ. มีเครื่องดับเพลิงแบบยกหัว มีมาตรฐาน มอก. สามารถดับเพลิงได้ ตาม Class A B C ได้ระยะเวลาไม่น้อยกว่าถังดับเพลิงชนิดเหลวระเหยชนิดไม่มีสาร CFC ขนาดไม่น้อยกว่า ๕ ปอนด์พร้อมติดตั้ง ๑ ชุด

ฅ. มีอุปกรณ์ป้องกันและควบคุมการติดเชื้อที่เพียงพอกับจำนวนเจ้าหน้าที่ที่ปฏิบัติงาน ได้แก่ ถุงมือ Mask ถุงขยะติดเชื้อ ผ้ากันเปื้อน รองเท้าบูต น้ำยาทำความสะอาดพื้นผิวภายในรถ น้ำยาล้างมือแบบแห้ง

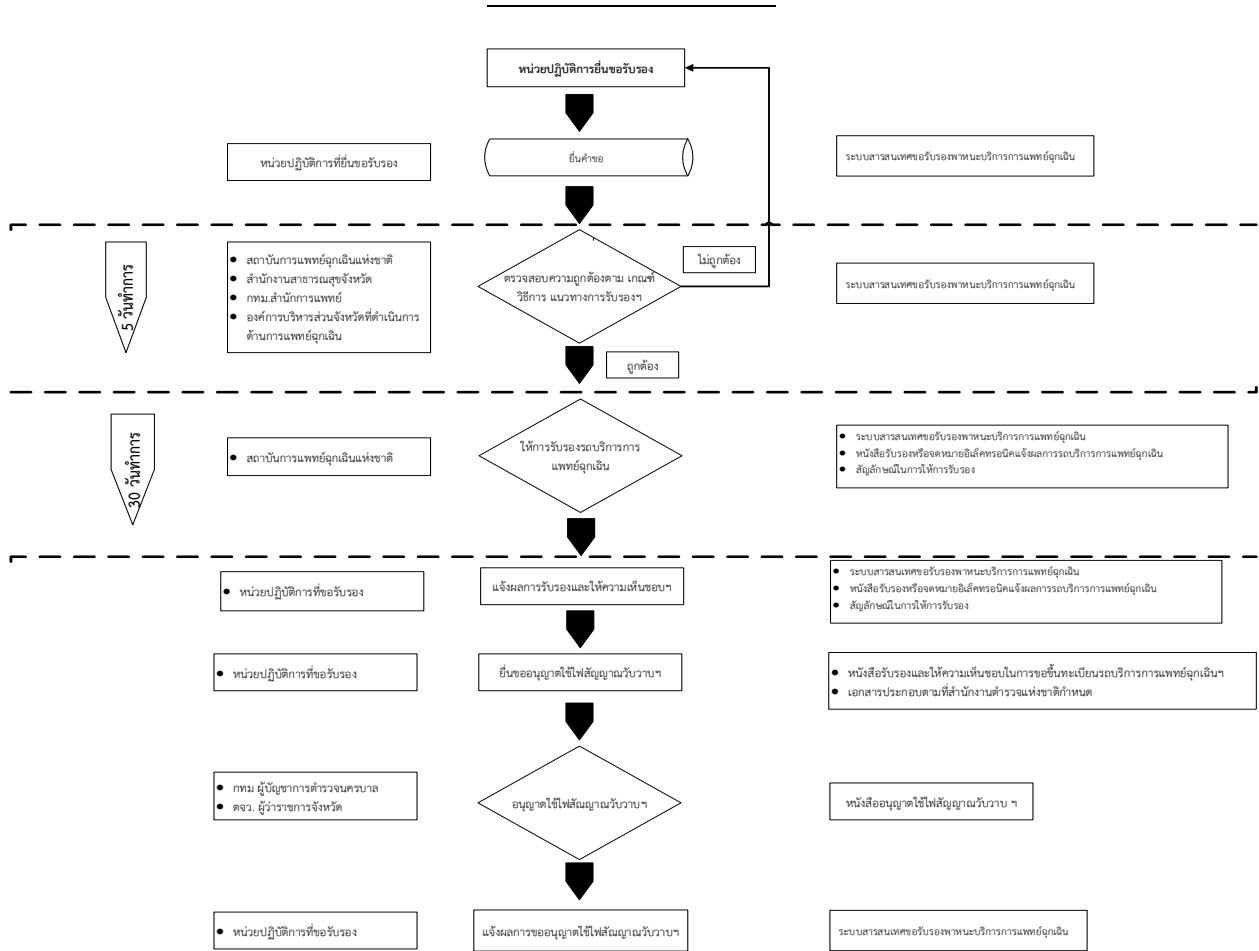
ณ. มีอุปกรณ์ปฐมพยาบาลและทำแผลพื้นฐาน

ด. มีอุปกรณ์การแพทย์ตามวัตถุประสงค์ของการใช้รถยนต์

**ส่วนประกอบด้านรถหรือยานพาหนะ (ด้านโครงสร้างความปลอดภัย)**

๑. เป็นรถหรือพาหนะสำหรับการบริการการแพทย์ฉุกเฉินตามประกาศสำนักงานตำรวจแห่งชาติ ที่มีมิติขนาดและอุปกรณ์ ส่วนควบเป็นไปตามพระราชบัญญัติรถยนต์ พ.ศ.๒๕๒๒
๒. มีสัญลักษณ์หน่วยงานสังกัดขนาดชัดเจน ชื่อหน่วยงานสังกัดมีขนาดความสูงไม่น้อยกว่า ๑๐ เซนติเมตร
๓. ในห้องคนขับมีวิทยุพร้อมชุดแสดงภาพจากกล้องส่องหลังและแผนที่ดาวเทียมเพื่อช่วยในการหาเส้นทางมีวิทยุพร้อมลำโพง และมีสัญญาณแจ้งเตือนการคาดเข็มขัดนิรภัยทุกที่นั่งมี
๔. มีสัญลักษณ์ระบุสังกัดหน่วยงานที่ให้ชัดเจน
๕. มีที่จัดเก็บอุปกรณ์การแพทย์และอุปกรณ์อื่นที่จำเป็นอย่างเป็นสัดส่วน เป็นระเบียบและมีความปลอดภัยจากการหลุดร่วง ปลิวออกจากที่จัดเก็บในกรณีที่มีการชนหรือกระแทกหรือพลิกคว่ำของรถบริการการแพทย์ฉุกเฉิน

### ภาคผนวก ๓ ขั้นตอนการรับรองรถบริการการแพทย์ฉุกเฉิน



## วิธีการขอการรับรอง

๑. หน่วยปฏิบัติการยื่นคำขอรับรองผ่านระบบสารสนเทศรับรองพาหนะบริการการแพทย์ฉุกเฉิน
๒. สถาบันการแพทย์ฉุกเฉินแห่งชาติ สำนักงานสาธารณสุขจังหวัด สำนักงานการแพทย์กรุงเทพมหานคร องค์การบริหารส่วนจังหวัดที่ดำเนินการด้านการแพทย์ฉุกเฉินตรวจสอบความถูกต้อง ตามประกาศสถาบันการแพทย์ฉุกเฉินแห่งชาติ เรื่อง เกณฑ์ วิธีการ และแนวทางการรับรองมาตรฐานรถบริการการแพทย์ฉุกเฉิน พ.ศ. ๒๕๖๔
  - ๒.๑ กรณีข้อมูลถูกต้องตามประกาศสถาบันการแพทย์ฉุกเฉินแห่งชาติให้ดำเนินการตามข้อถัดไป
    - ๒.๒ กรณีไม่ถูกต้องแจ้งกลับไปยังหน่วยปฏิบัติการที่ขอรับรอง
  ๓. สถาบันการแพทย์ฉุกเฉินแห่งชาติ ให้การรับรองผ่านระบบสารสนเทศรับรองพาหนะบริการการแพทย์ฉุกเฉิน
    ๔. แจ้งผลการรับรองไปยังหน่วยปฏิบัติการหรือสำนักงานสาธารณสุขจังหวัดที่ขอรับรองในรูปแบบไปรษณีย์อิเล็กทรอนิกส์ผ่านระบบสารสนเทศรับรองพาหนะบริการการแพทย์ฉุกเฉิน
    ๕. หน่วยปฏิบัติการหรือสำนักงานสาธารณสุขจังหวัด ยื่นขออนุญาตใช้ไฟสัญญาณวับวาบ โดยใช้หนังสือรับรองและให้ความเห็นชอบฯ พร้อมเอกสารแนบตามที่สำนักงานตำรวจแห่งชาติกำหนดยื่นประกอบการขออนุญาต ดังนี้
      - ๕.๑ กรุงเทพมหานครยื่นคำขอที่ กองบังคับการตำรวจจราจร
      - ๕.๒ ต่างจังหวัดยื่นคำขอที่ กองบังคับการตำรวจภูธรจังหวัด
    ๖. ขออนุญาตให้ใช้ไฟสัญญาณวับวาบ
      - ๖.๑ กรุงเทพมหานครอนุญาตโดยผู้บัญชาการตำรวจนครบาล
      - ๖.๒ ต่างจังหวัดอนุญาตโดยผู้ว่าราชการจังหวัด
    ๗. หน่วยปฏิบัติการที่ได้รับการอนุญาตให้ไฟสัญญาณวับวาบ ให้ดำเนินการแจ้งผลการได้รับการอนุญาตผ่านระบบสารสนเทศรับรองพาหนะบริการการแพทย์ฉุกเฉิน



ภาคผนวก ๔  
หนังสือรับรอง หรือสัญลักษณ์ในการให้การรับรอง

๑. หนังสือรับรองและให้ความเห็นชอบบรรดบริการการแพทย์ฉุกเฉิน ๖



สพฉ. CER

หนังสือรับรองและให้ความเห็นชอบ  
บรรดบริการการแพทย์ฉุกเฉินและการขอใช้ไฟสัญญาณวิบวาบ/เสียงสัญญาณ  
เพื่อการปฏิบัติการในระบบการแพทย์ฉุกเฉิน

\*\*\*\*\*  
ที่ สพฉ.63/1414 เลขที่หนังสือที่ได้รับการรับรอง  
ที่ทำการ สถาบันการแพทย์ฉุกเฉินแห่งชาติ

วันเดือนปี ที่ได้รับการรับรอง  
มีผลการรับรอง 3 ปี

วันที่ 17 เมษายน พ.ศ. 2563

สถาบันการแพทย์ฉุกเฉินแห่งชาติ ขอรับรองว่า

หน่วยปฏิบัติการที่ได้รับการอนุญาต หน่วยปฏิบัติการที่ขึ้นทะเบียนกับสถาบันการแพทย์ฉุกเฉินแห่งชาติและได้รับการรับรอง  
ชื่อผู้ได้รับอนุญาต \* หน่วยงานของรัฐ/นิติบุคคล/ผู้ประกอบการที่มีสัญญาร่วม ๖  
ที่อยู่ของผู้ครอบครอง จังหวัด

ประเภทรถ \*\* รถบริการการแพทย์ฉุกเฉินระดับปฏิบัติการแพทย์..... ลักษณะ  
หมายเลขทะเบียน จังหวัด ยี่ห้อรถ สีของรถ

ได้ผ่านการตรวจรับรองมาตรฐานและขึ้นทะเบียนเป็นรถบริการการแพทย์ฉุกเฉิน ในระบบ  
การแพทย์ฉุกเฉินของจังหวัด ..... รหัสรถปฏิบัติการ.....

\*\*\* เลขานุการสถาบันการแพทย์ฉุกเฉินแห่งชาติ จึงเห็นชอบให้รถคันดังกล่าว เป็นรถบริการ  
การแพทย์ฉุกเฉินในระบบการแพทย์ฉุกเฉิน ซึ่งสามารถยื่นคำขออนุญาตใช้ไฟสัญญาณวิบวาบ และเสียง  
สัญญาณเพื่อปฏิบัติการด้านการแพทย์ฉุกเฉิน ตามมาตรา 13 แห่งพระราชบัญญัติจราจรทางบก พ.ศ.2522 ได้

ออกให้ ณ วันที่ 17 เดือน เมษายน พ.ศ. 2563  
หมดอายุ วันที่ 16 เดือน เมษายน พ.ศ. 2566

วันเดือนปี ที่ได้รับการรับรอง  
วันเดือนปี ที่หมดอายุการรับรอง

เรืออากาศเอก

(อัจฉริยะ แผงมา)

เลขานุการสถาบันการแพทย์ฉุกเฉินแห่งชาติ

หมายเหตุ : การรับรองจะถูกเพิกถอน หากตรวจพบว่าไม่ปฏิบัติตามเกณฑ์ที่กำหนด

\* หมายถึง หน่วยงาน / ส่วนราชการ / นิติบุคคล

\*\* หมายถึง รถบริการการแพทย์ฉุกเฉินระดับปฏิบัติการแพทย์ขั้นสูงและขั้นเฉพาะทาง รถบริการการแพทย์ฉุกเฉินระดับปฏิบัติการแพทย์ขั้นพื้นฐาน

\*\*\* หมายถึง ผ่านการเห็นชอบ ตามประกาศ สตช. เรื่อง กำหนดหลักเกณฑ์การขออนุญาตใช้ไฟสัญญาณวิบวาบและสัญญาณเสียง (ฉบับที่ 3) พ.ศ.2553 ข้อ 6.2.1

\*\*\*\* หมายถึง กรณีรถป้ายแดง (อยู่ในระหว่างการจดทะเบียน) สพฉ. จะรับรองชั่วคราว 12 เดือน เฉพาะนิติบุคคลเมื่อได้รับการจดทะเบียนเรียบร้อยแล้วจะรับรอง 3 ปี ตามปกติ ส่วนการอนุญาตให้ใช้ไฟสัญญาณวิบวาบให้เป็นไปตามระเบียบ สตช.

## ๒. สัญลักษณ์ในการให้การรับรอง

## ตัวอย่างสัญลักษณ์แบบที่ ๑



## ตัวอย่างสัญลักษณ์แบบที่ ๒

60 ซม.

10 ซม.



Logo TEMSA

ข้อความภาษาไทย - ภาษาอังกฤษ

QR Code  
สำหรับตรวจสอบ